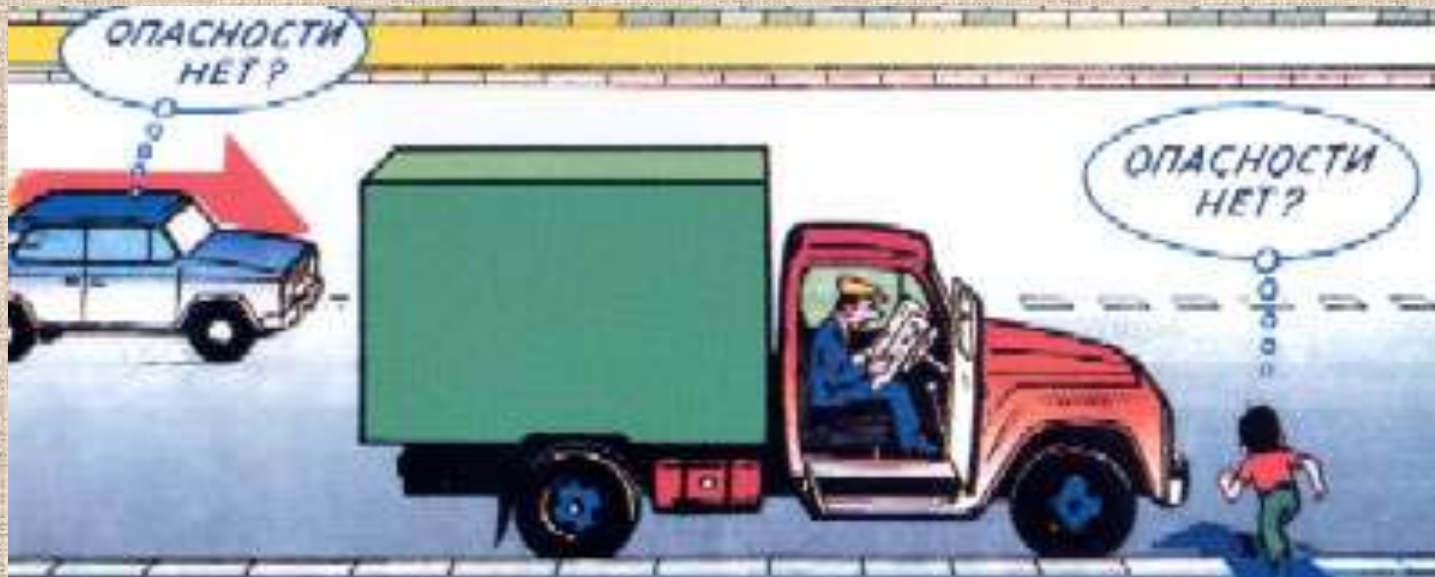


# ПРЕЖДЕ ЧЕМ ПЕРЕЙТИ ДОРОГУ - УБЕДИСЬ В БЕЗОПАСНОСТИ!

Типичные дорожные "ловушки".

## 1. Главная опасность - стоящая машина!

Стоящая машина опасна: она может закрывать собой другой автомобиль, который движется с большой скоростью, мешает вовремя заметить опасность. Нельзя выходить на дорогу из-за стоящих машин. В крайнем случае, нужно осторожно выглянуть из-за стоящего автомобиля, убедиться, что опасность не угрожает и только тогда переходить дорогу.

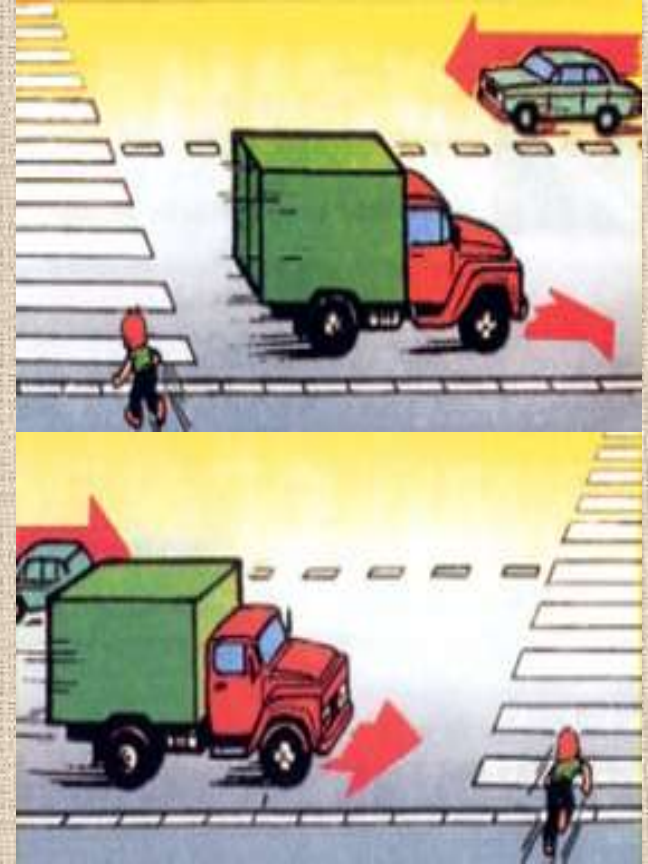


## 2. Умейте предвидеть скрытую опасность!

Не только из-за стоящего автомобиля, но из-за дома, забора, кустов и др. может неожиданно выехать машина.

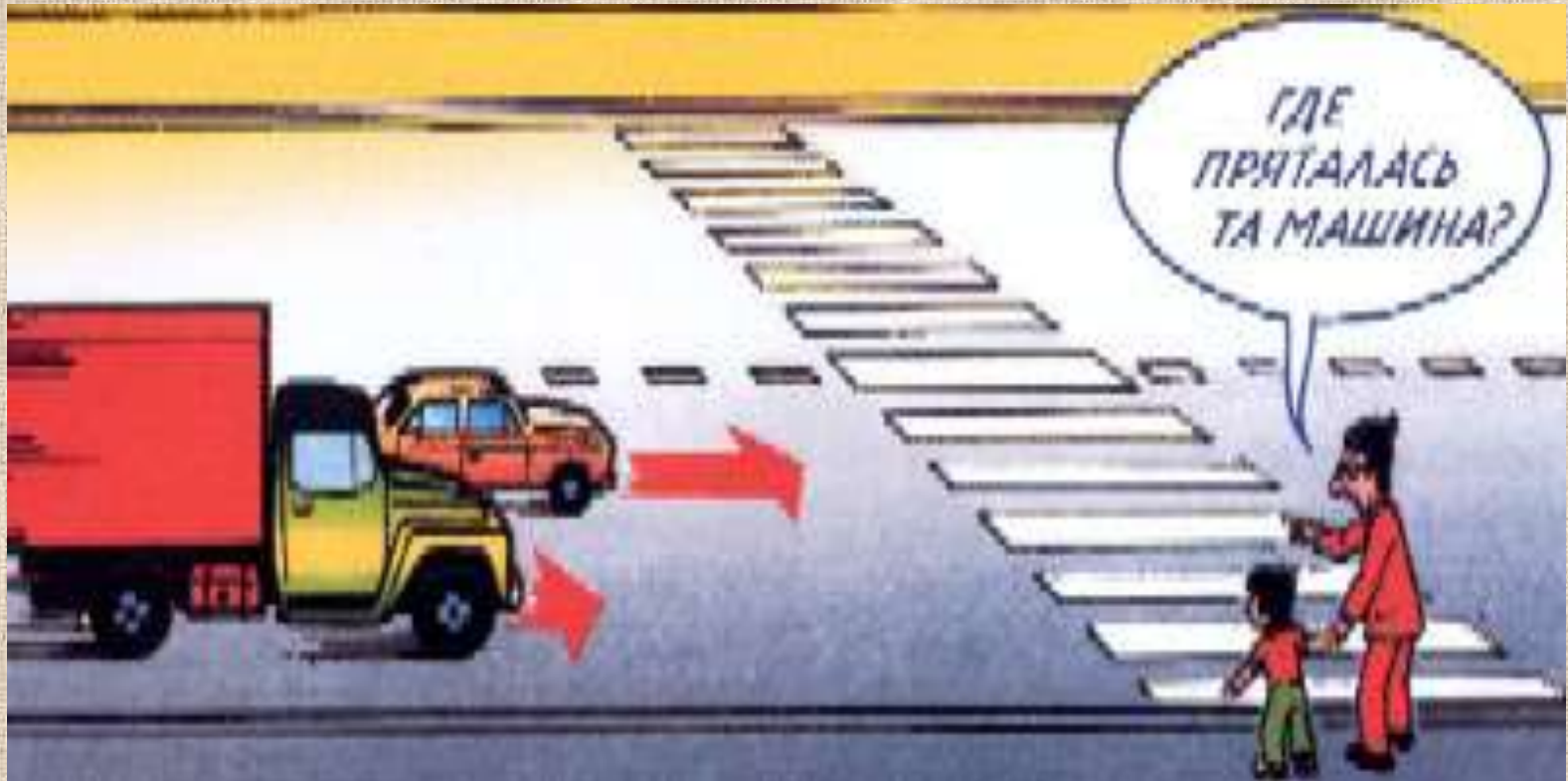
Для перехода дороги нужно выбрать такое место, где дорога просматривается в оба направления.

В крайнем случае, можно осторожно выглянуть из-за помехи, убедиться, что опасности нет, и только тогда переходить дорогу.



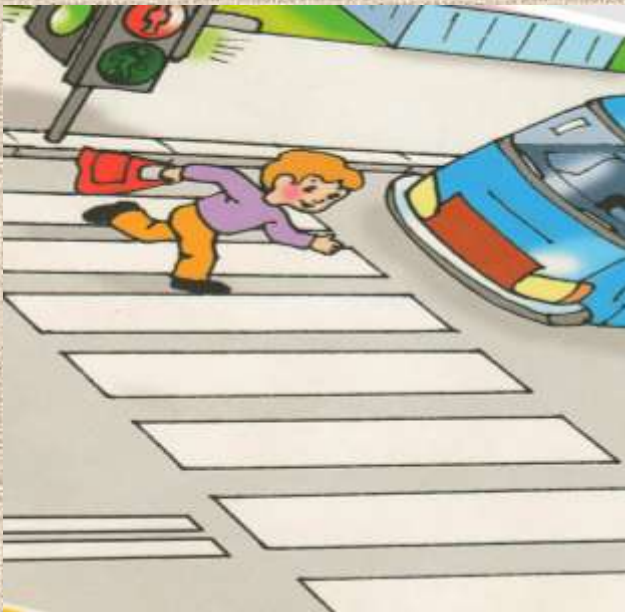
### 3. Машина приближается медленно, и все же надо пропустить ее.

Медленно движущаяся машина может скрывать за собой автомобиль, идущий на большой скорости. Пешеход часто не подозревает, что за одной машиной может быть скрыта другая.



## 4. И у светофора можно встретить опасность.

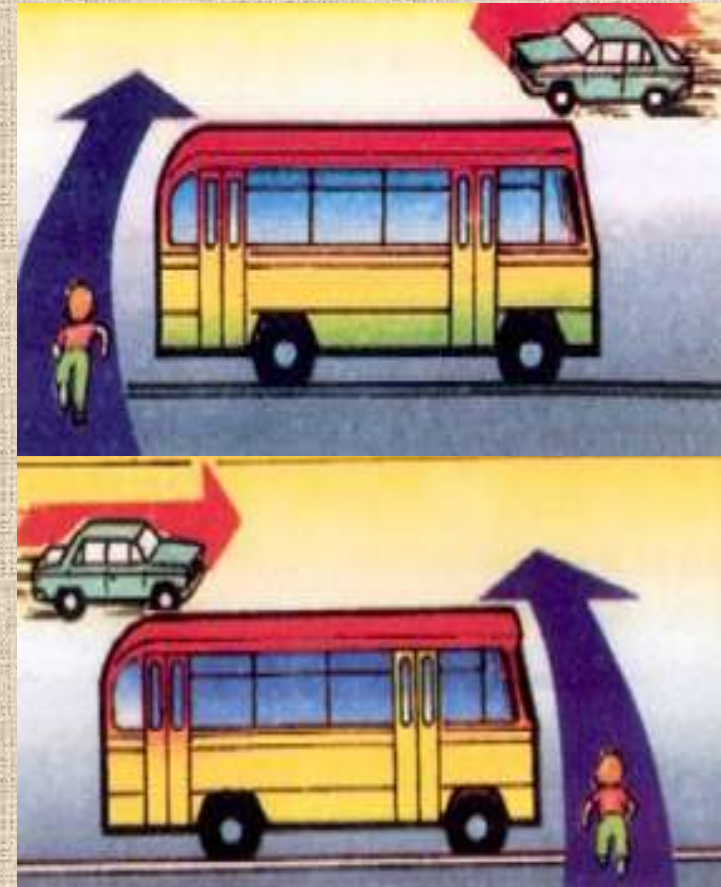
Сегодня на дорогах города мы постоянно сталкиваемся с тем, что водители автомобилей нарушают ПДД: мчатся на высокой скорости, игнорируя сигналы светофора и знаки перехода. Поэтому недостаточно ориентироваться на зеленый сигнал светофора, необходимо убедиться, что опасность не угрожает. Пешеходы часто рассуждают так: "Машины еще стоят, водители меня видят и пропустят". Они ошибаются.



## 5. Не обходите стоящий автобус ни спереди, ни сзади!

Уж сколько раз твердили миру: не обходи автобус или троллейбус (да и трамвай тоже) ни спереди, ни сзади.

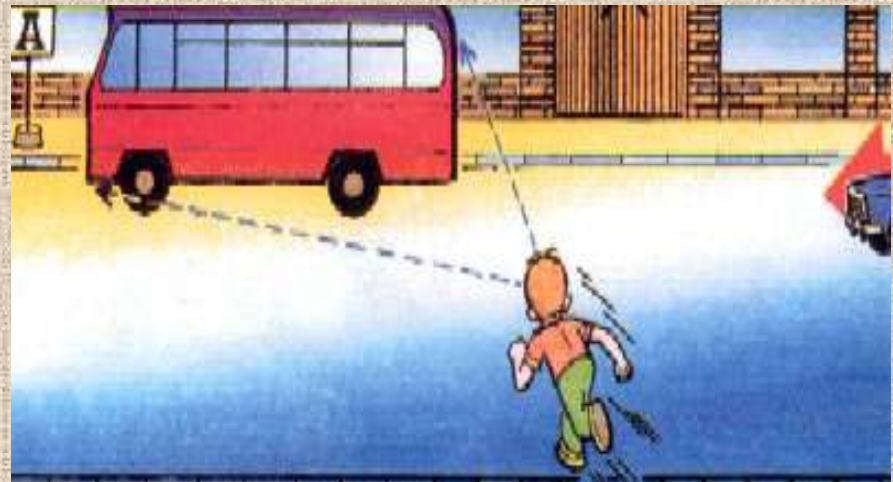
Стоящее транспортное средство (да ещё таких больших размеров) закрывает собою участок дороги, по которому в тот момент, когда вы решили ее перейти, может проезжать автомобиль с большой скоростью. От остановки надо двигаться в сторону ближайшего пешеходного перехода.



## 6. "Пустынную" улицу дети часто перебегают не глядя.



На улице, где машины появляются редко дети, выбегают на дорогу предварительно ее не осмотрев, и попадают под машину. Выработайте привычку всегда перед выходом на дорогу остановиться, оглядеться, прислушаться - и только тогда переходить улицу.



## 7. Стоя на осевой линии, помните: сзади может оказаться машина!

Дойдя до осевой линии и остановившись, пешеходы обычно следят только за машинами, двигающимися с правой стороны, и забывают об автомобилях проезжающих у них за спиной. Испугавшись, человек может сделать шаг назад - прямо под колеса машины. Если пришлось остановиться на середине дороги, надо быть предельно внимательным, не делать ни одного движения, не убедившись в безопасности.



## 8. Арки и выезды из дворов – места скрытой опасности!

В крупных городах местом повышенной опасности являются арки, через которые из дворов на проезжую часть выезжают машины.





## 9. «Мертвая зона»

Дворы и внутриквартальные территории – не такое уж безопасное место для игр, как кажется на первый взгляд. Во дворах пешеходы делят «Дорожное пространство» с автомобилями. Играя во дворе, помнить необходимо об осторожности и о том, что здесь могут ездить машины. А ещё нужно обращать внимание на те автомобили, в которых сидит водитель, или уже работает мотор. Никогда не стой и не играй рядом с такой машиной. Водитель может отвлечься или понадеяться на зеркала заднего вида, в которые видно далеко не всё. Такие невидимые участки пространства вокруг автомобиля называют «мёртвыми зонами».



## 10. Солнечный день

Яркое солнце, как ни странно, также представляет сложность для участников дорожного движения.

Может ослепить, как водителя, так и пешехода, когда оно находится относительно невысоко над горизонтом и светит прямо в глаз. Это все равно, что «словить» солнечного зайчика.

Яркое солнце коварно ещё тем, что оно затрудняет определение расстояния до объекта, также сложно оценить скорость с которой движутся автомобили.

Даже в солнечный день не надо забывать об осторожности и быть внимательным на дороге.



## 11. «Улица хмурится...»

Пасмурная, дождливая, «серая» погода требует от всех участников движения повышенного внимания.

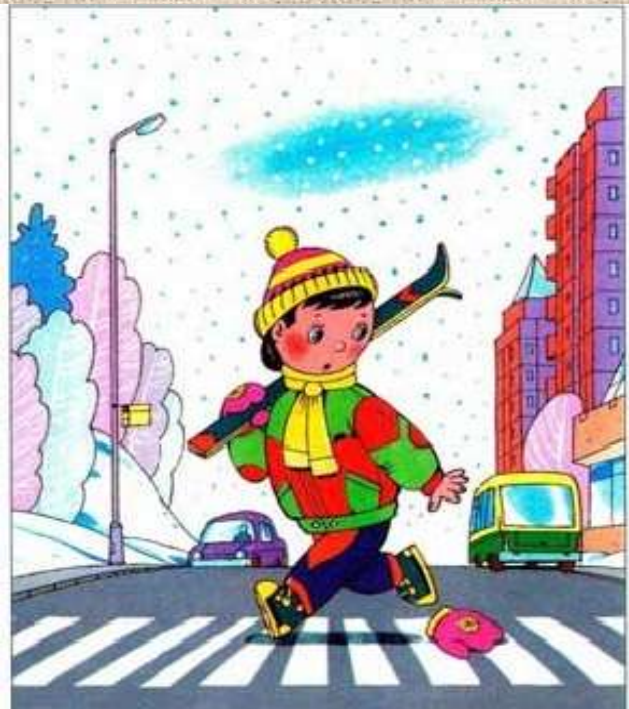
На мокрой дороге увеличивается тормозной путь автомобиля, транспортные средства неярких цветов менее заметны.



# 12. Снегопад

Когда на улице снегопад, становится хуже видно вокруг, появляются заносы, пешеходам и машинам становится труднее передвигаться. Снег попадает в глаза и мешает смотреть на дорогу. Кроме того, наши капюшоны и шапки также затрудняют обзор. нужно очень внимательно смотреть по сторонам, переходя проезжую часть.

В теплой зимней одежде двигаться сложнее, и, если ты поскользнешься, то можешь легко потерять равновесие и упасть



# 13. Гололед

Когда на улице скользко, это не всегда весело! Для катка у нас есть коньки, но что делать, когда льдом покрылись улицы и дороги?

В гололёд водителям сложно управлять автомобилем и тормозить, а пешеходам непросто удержаться на ногах. В гололёд старайся двигаться по посыпанным песками солью участкам дороги или по снегу. Помни, что переходить проезжую часть, покрытую ледяной коркой, нужно очень осторожно.



# Правила дорожного движения для юных пассажиров.

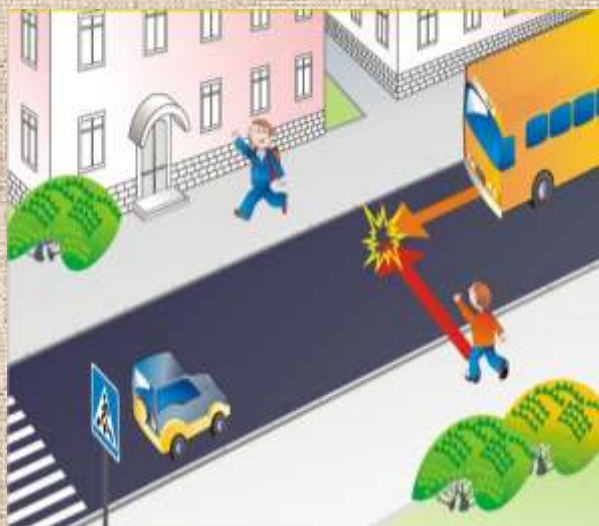
Трамвай, троллейбус и автобус ожидать нужно на остановке. Во время движения стоять, не держась за поручни, опасно!

При езде в легковом автомобиле, напоминаем взрослым, о необходимости использования ремней безопасности или детских удерживающих устройств.



**Умный пешеход** никогда не выбежит на дорогу, даже если это место для перехода. Он пойдет спокойно, потому что для водителя выскочивший на дорогу человек - всегда неожиданность, и неизвестно, сумеет ли водитель с этой неожиданностью справиться.

Знай правила безопасности пешеходов, не нарушай их, научись применять в жизни!



**Главное правило безопасного поведения - предвидеть опасность.** Замедли шаг, прислушайся, когдаходишь к арке, углу дома - в общем, к любому месту, откуда может неожиданно выехать машина.



# Оберег на дороге.

Чем ярче – тем безопаснее!  
Световозвращающие элементы – лучшие защитники пешеходов на дороге в темное время суток.

Такой «маячок-светлячок» виден на расстоянии 350-400 метров.

Чем больше таких «светлячков», тем лучше и безопаснее.

П.4.1 ПДД РФ вступает в силу с 01.07.2015г., об обязательном использовании

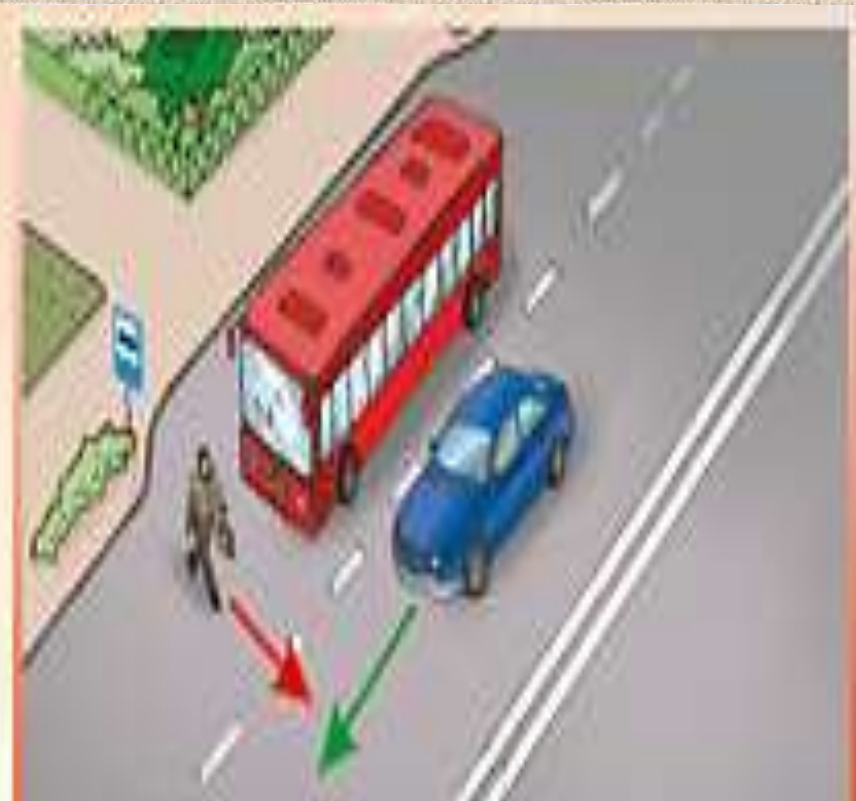
световозвращающих элементов вне населенных пунктах в темное время суток.





# ТИПИЧНЫЕ ОШИБКИ ПЕШЕХОДОВ

Найди опасности, подстерегающие пешеходов:



**СПАСИБО ЗА ВНИМАНИЕ!!!  
БЕЗОПАСНЫХ ВСЕМ ДОРОГ!!!**

